

# Kapitel 2

## Visuellen Eindruck von "Hoch- und Tiefgestellt" erzeugen

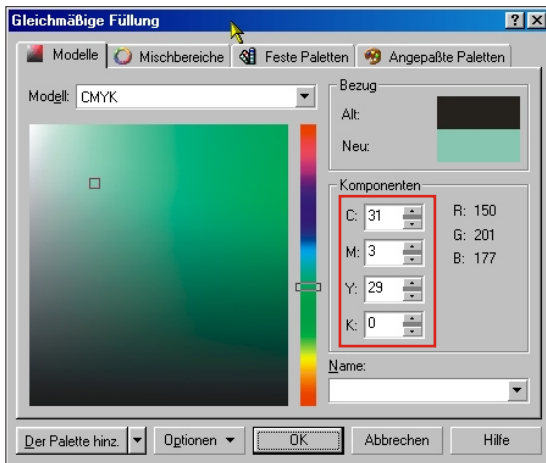
Oft besteht der Wunsch mit einfachen Mitteln, einen sogenannten "Hingucker" mit professionellen Ansprüchen zu realisieren. Der hier gezeigte Effekt erfüllt diese Anforderungen. Er eignet sich für jede Schriftart und jedes Symbol oder Clipart ohne Detailzeichnung.



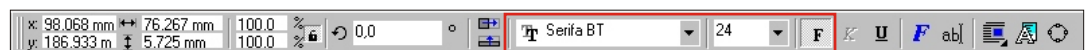
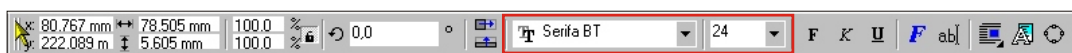
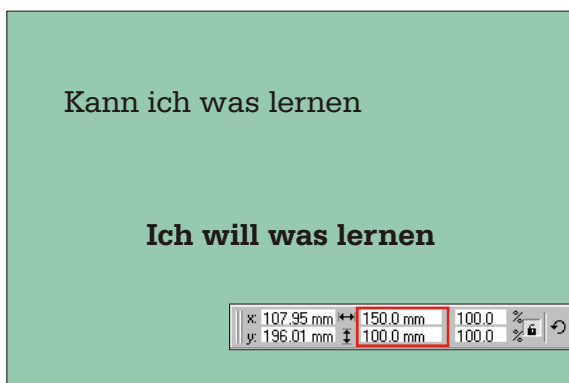
### Workshop Inhalt:

**Rechteck zeichnen / Skalieren von Objekten über die Eigenschaftsleiste / Farbfüllung mit CMYK Modell zuweisen / Grafiktext schreiben / Objekte duplizieren und anordnen / Eigenschaften kopieren / Objekte ausrichten / Objekte drehen / Linie zeichnen / Umriß einstellen / Linie duplizieren**

## Schritt 1



Führen Sie aus *>Datei>Neu* und öffnen damit ein neues Dokument. Zeichnen Sie mit dem Hilfsmittel „Rechteck“ ein Rechteck. In der Eigenschaftsleiste klicken Sie auf den Button *>Unproportionales Skalierungs-/Größenänderungsverhältnis*, jetzt können Sie die genauen Maße in dem Feld *Objektgröße* eingeben, *Breite 150mm* und *Höhe 100,0 mm*, und mit der (*Ein-gabe*) Taste zuweisen. Corel Draw bietet verschiedene Möglichkeiten, ein Objekt mit Farbe zu füllen. Wenn eine exakt vorbereitete Farbe zum Einsatz kommen soll, empfiehlt sich dieser Weg. Das Rechteck muß markiert sein, über das Hilfsmittel *>Füllung>Gleichmäßige Füllung* öffnet sich das gleichnamige Dialogfenster, hier wählen Sie zuerst in der Karte *Modelle*, *CMYK* und übernehmen die folgenden Werte, *C 31, M 3, Y 29, K 0*, wenn Sie vor dem Zuweisen mit OK das neue Ergebnis sehen wollen, betätigen Sie nach der letzten Eintragung noch einmal die (*TAB*) Taste. Aktivieren Sie danach das Hilfsmittel „Text“ und klicken mit dem Mauszeiger auf eine leere Stelle im Dokument. In der Eigenschaftsleiste wählen Sie die Schriftart *Serifa BT* und schreiben in der Schriftgröße *24 Punkt*, *Kann ich was lernen* und in der Schriftart *Serifa BT* in der Schriftgröße *24 Punkt* in *Fett*, *Ich will was lernen*. Positionieren Sie den Text mit dem Hilfsmittel „Auswahl“ wie in der Abbildung gezeigt.

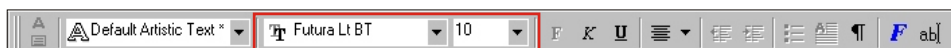
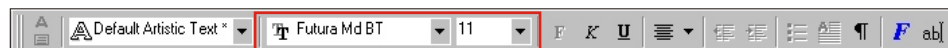
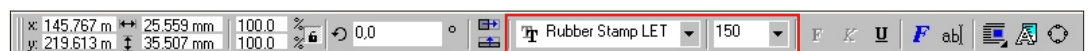


# Kapitel 2

## Visuellen Eindruck von "Hoch- und Tiefgestellt" erzeugen

### Schritt 2

Mit der Schriftart *Rubber Stamp LET* in der Schriftgröße 150 Punkt fügen Sie ein *Fragezeichen* und *Ausrufezeichen* hinzu. Den weiteren Text *PC Experts „Fast and Perfect“* schreiben Sie in der Schriftart *Futura Md BT* in der Schriftgröße 11 bei *Horizontaler Ausrichtung >Zentriert*, wechseln dann die Schriftart in *Futura Lt BT* in der Schriftgröße 10 und schreiben die Adresse, *Kunst Allee 233, 65188 Wiesbaden*. Auf der CD finden Sie im Verzeichnis *>Kapital 2>Zubehör* den gezeichneten Stift, diesen holen Sie über *>Datei >Importieren* in Ihr Dokument und platzieren es an der richtigen Stelle. Wenn Sie alle Abläufe korrekt ausgeführt haben, ist Ihr Zwischenergebnis identisch mit der Abbildung.



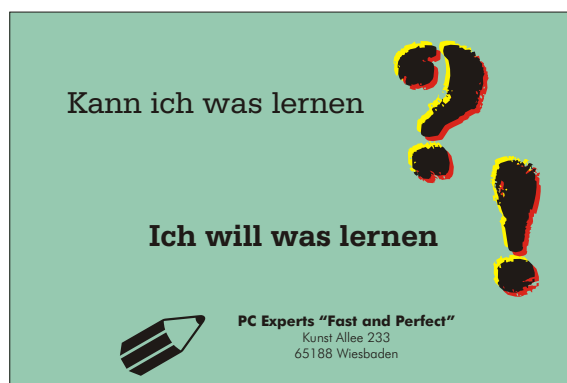
Der hier vorgestellte Effekt "Hoch- und Tiefgestellt" erzielt nur seine Wirkung, wenn ein mittlerer Farbton als Grundfarbe gewählt wird. Bei zu dunklen Farben nehmen unsere Augen die Manipulationen nicht mehr wahr.

# Kapitel 2

## Visuellen Eindruck von "Hoch- und Tiefgestellt" erzeugen

### Schritt 3

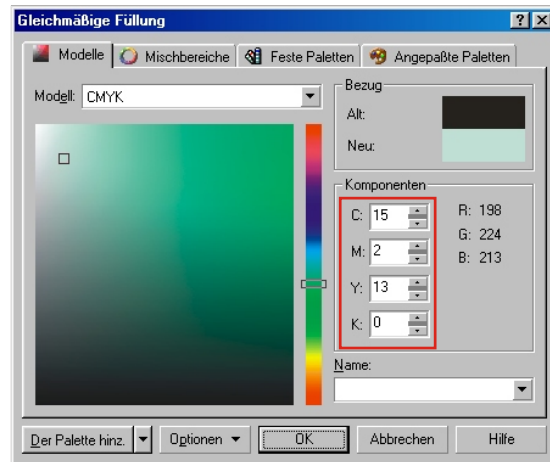
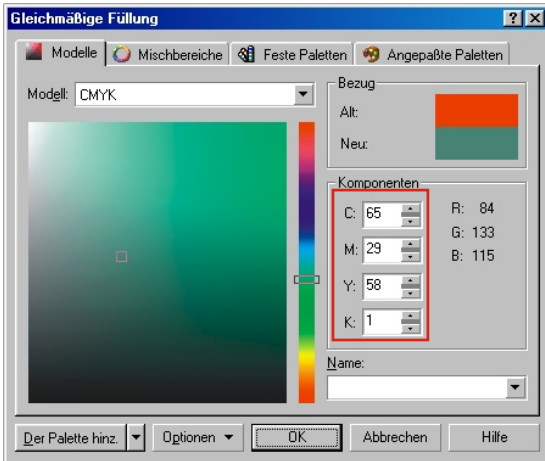
In diesem Arbeitsschritt erfolgen die Vorarbeiten für den gewünschten Effekt. Aktivieren Sie das Hilfsmittel „Auswahl“ und klicken auf eine leere Stelle im Dokument. Dann können Sie in der Eigenschaftsleiste im Feld *Schrittweitenabstand, 1,1mm* eintragen. Markieren Sie das *Fragezeichen* und erzeugen eine Kopie mit der (+) Taste im Zahlenblock, klicken Sie anschließend mit der linken Maustaste auf die Farbe *Gelb* in der Farbpalette. Das gelbe Fragezeichen muß markiert sein, drücken Sie dann einmal die *(Pfeil,links)* Taste und die *(Pfeil,oben)* Taste. Damit haben Sie das Objekt dank der vorangegangenen Einstellung in der Eigenschaftsleiste um 1,1mm nach links oben verschoben. Jetzt wird das gelbe Fragezeichen mit *>Anordnen>Anordnung>Eins nach hinten* neu geordnet. Markieren Sie wieder das schwarze Fragezeichen und erstellen eine weitere Kopie mit der (+) Taste, und färben Sie wie oben beschrieben mit roter Farbe. Dieses nun rote Fragezeichen verschieben Sie mit den *(Pfeil, rechts)* und *(Pfeil, unten)* Taste nach rechts unten. Auch diese Kopie verschieben Sie mit *>Anordnen>Anordnung>Eins nach hinten*. Wiederholen Sie den gesamten Vorgang mit dem Ausrufezeichen. Die Farbgebung ist nur vorübergehend und dient der besseren Unterscheidung.



# Kapitel 2

Visuellen Eindruck von "Hoch- und Tiefgestellt" erzeugen

## Schritt 4

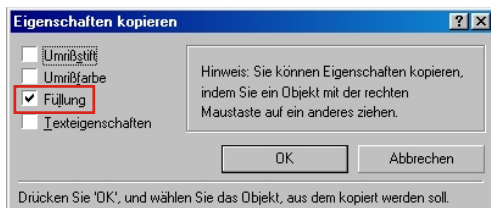


C: 15  
M: 2  
Y: 13  
K: 0

C: 31  
M: 3  
Y: 29  
K: 0

C: 65  
M: 29  
Y: 58  
K: 1

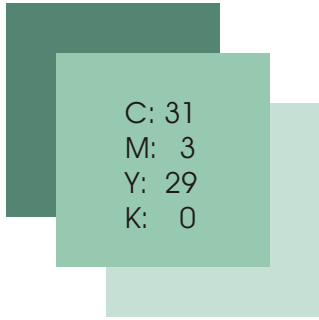
Durch eine abgestimmte unterschiedliche Farbzueweisung wirken das Fragezeichen hochgestellt und das Ausrufezeichen tiefgestellt. Hier machen Sie sich die natürliche Sichtweise eines Betrachters zu Nutze. Markieren Sie zuerst das gelbe Fragezeichen mit dem Hilfsmittel „Auswahl“ und wechseln eventuell zu dem Hilfsmittel „Zoom“ um die Ansicht zu vergrößern. Dann öffnen Sie über Hilfsmittel „Füllung“, „Gleichmäßige Füllung“ das Dialogfenster und wählen das Modell CMYK, tragen ein, C 15, M 2, Y 13, K 0 und weisen zu. Markieren Sie dann das rote Fragezeichen und geben ihm auf dem selben Weg eine Farbe mit den folgenden Einstellungen, C 65, M 29, Y 58, K 1. Das schwarze Fragezeichen soll die selbe Farbe wie die Füllung der Karte erhalten, wie unter Schritt Nr. 1 beschrieben. Corel Draw bietet einen eleganten Weg um eine im Dokument bereits vorhandene Farbe einem anderen Objekt zu übertragen. Markieren Sie das schwarze Fragezeichen und führen aus >Bearbeiten>Eigenschaften kopieren von..., im Dialogfenster markieren Sie Füllung und klicken auf OK. Ihr Cursor verändert sich in einen dicken, schwarzen Pfeil, mit diesem klicken Sie auf die Farbe der Karte. Damit haben Sie den ersten Effekt erfolgreich produziert



# Kapitel 2

## Visuellen Eindruck von "Hoch- und Tiefgestellt" erzeugen

C: 65  
M: 29  
Y: 58  
K : 1



C: 31  
M: 3  
Y: 29  
K: 0

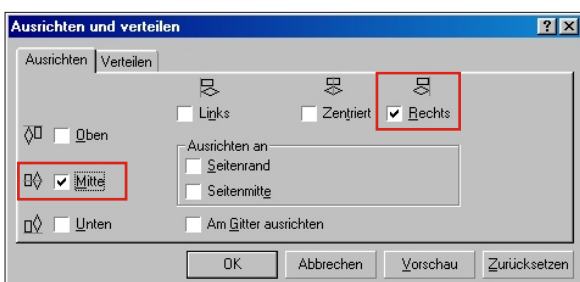
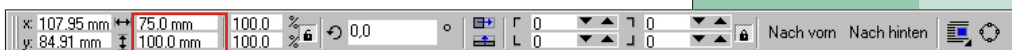
C: 15  
M: 2  
Y: 13  
K: 0

Das Ausrufezeichen erhält nun auf die gleiche Weise die selben Farben in anderer Reihenfolge. Das gelbe Zeichen wird dunkel und das rote Zeichen hell. Für die Farbzuzuweisung haben Sie nun zwei Techniken, wie in Schritt Nr. 4 beschrieben zur Auswahl. Gegebenenfalls hier noch einmal nachlesen. Auch den restlichen Text und den Stift färben Sie mit dem dunkleren Grün. In Anlehnung an einen bekannten Werbespruch, gilt hier, es wirkt tatsächlich. Diesen verblüffenden Effekt können Sie nun für die verschiedensten Projekte einsetzen



## Schritt 6

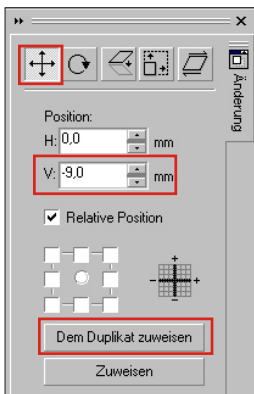
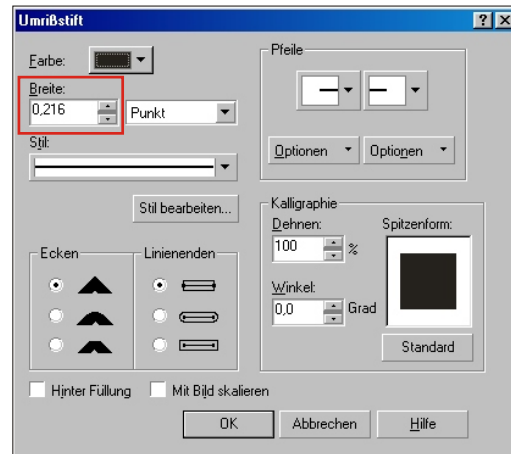
Die Postkarte hat auch eine zweite Seite, wenn Sie selbst mit Ihrem Drucker drucken wollen, wird die Idealerweise in einem neuen Dokument an der selben Position gestaltet. So das Vorder- und Rückseite deckungsgleich sind. In diesem Workshop arbeiten Sie im selben Dokument. Mit aktivem Hilfsmittel „Auswahl“ klicken Sie mit dem Mauszeiger auf die Kartenfläche und drücken die (+) Taste im Zahlenblock. Über die (Pfeil, unten) Taste bringen Sie das Duplikat an die gewünschte Stelle. Durch erneutes Drücken der (+) Taste produzieren Sie eine weitere Kopie. Dieser geben Sie wie in Schritt Nr. 4 beschrieben, die hellgrüne Farbe. Bei markiertem Objekt ändern Sie in der Eigenschaftsleiste die Breite auf 75mm und klicken auf eine leere Stelle im Dokument, dadurch haben Sie die Änderung zugewiesen. Mit gedrückter (Umschalt) Taste markieren Sie die beiden Flächen und führen aus >Anordnen >Ausrichten und Verteilen, im Dialogfenster aktivieren Sie >Mitte und >Links, so bringen Sie die hellgrüne Fläche passgenau an die rechte Seite.



# Kapitel 2

## Visuellen Eindruck von "Hoch- und Tiefgestellt" erzeugen

### Schritt 7



Nun können Sie Adresse und Werbetext auf die linke Seite schreiben. Wenn Sie nicht mehr genau wissen, wie das funktioniert, lesen Sie in den vorangegangenen Schritten nach. Ein Textelement in dem Beispiel ist gedreht, wenn Sie auf den Text mehrfach klicken, werden aus den acht Auswahlhaltepunkte, acht kleine Pfeile. Ziehen Sie den rechten, oberen Pfeil mit dem Cursor nach unten, bis die gewünschte Drehung erreicht wird. Fehlen noch die Markierungen für Briefmarke und das Adresenfeld. Mit dem Hilfsmittel „Rechteck“ zeichnen Sie ein Rechteck, in der Eigenschaftsleiste bestimmen Sie die Größe auf *Breite 18mm* und *Höhe 20mm*. Für die oberste Linie aktivieren Sie das Hilfsmittel „Bezier“, setzen mit dem Cursor einen Anfangspunkt und bei gedrückter (*Strg*) Taste den Endpunkt. Das Dialogfeld „Umrißstift“ öffnen Sie mit (*F12*), hier können Sie die Stärke der Linie verändern. Die Länge der Linie wird wie bei einem Objekt über die Eigenschaftsleiste bestimmt, eine Breite von *60mm* ist geeignet. Für die Duplizierung der Linie mit gleichen Abständen, gibt es ein ideales Werkzeug. Sie öffnen es über *>Fenster>Andock-Fenster>Änderung*, hier aktivieren Sie den Button *Position*. Wenn Sie jetzt die Linie markieren, tragen Sie im Feld *Position, Vertikal* einen Wert von *-9,0mm* ein. Viermal auf den Button *>Dem Duplikat zuweisen* klicken, bringt das gewünschte Resultat.

## Variationen

Eine kleine Änderung bei der Farbgebung bringt ein völlig anderes Resultat. Wiederholen Sie Schritt Nr. 1 bis Nr. 3, geben aber der Karte eine weiße Füllung und zur besseren Erkennung mit einem Klick der rechten Maustaste auf die schwarze Farbe in der Farbpalette einen schwarzen Umriß. Das gelbe Frage- und Ausrufezeichen füllen Sie mit *Blau* und die beiden schwarzen Zeichen werden mit der Farbe *Weiß* gefärbt. Die Textelemente werden mit *Rot* und *Blau* verändert. Nutzen Sie nun diese Techniken für Ihre eigenen Kreationen.

