

Kapitel 1

Cliparts effektiv nutzen

Bei dem Einsatz von Cliparts, besteht immer die Gefahr, daß sie sofort als solche vom Betrachter erkannt werden. In diesem Beispiel werden Cliparts verändert und wirksam eingesetzt. So erreichen Sie eine gelungene Visualisierung. Die hier vorgestellte Arbeitsweise ist für nahezu jeden Themenbereich nutzbar und eignet sich für Cliparts mit nicht allzuviel Details.



Workshop Inhalt:

Rechteck zeichnen / Skalieren von Objekten über die Eigenschaftsleiste / Objekt mit Farbe füllen / Objekt auf Seite ausrichten / Cliparts importieren / Objekt spiegeln / Schnittmenge von Objekt erzeugen / Umrißfarbe zuweisen / Text schreiben / Schatten hinzufügen

Schritt 1

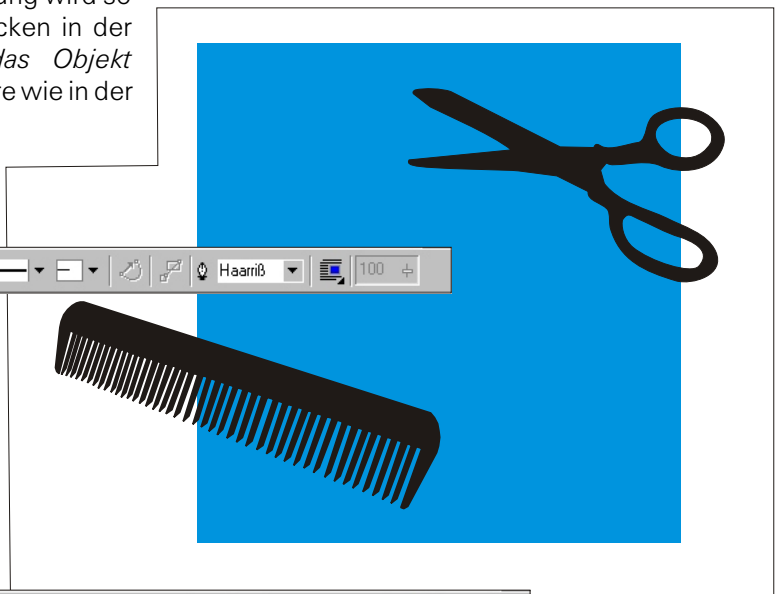
Starten Sie mit *>Datei>Neu* ein neues Dokument. Mit dem Hilfsmittel "Rechteck" ziehen Sie ein Rechteck beliebiger Größe. Das Rechteck ist markiert, so erscheinen acht Auswahlhaltepunkte um das Objekt herum. Wechseln Sie zu dem Hilfsmittel "Auswahl", in der *Eigenschaftsleiste* drücken Sie erst auf den kleinen Button *>Unproportionales Skalierungs-/ Größenänderungsverhältnis*, und geben in dem Feld für Objektgröße die Maße *Breite: 160,00mm* und *Höhe: 165,00mm* ein. Damit haben Sie dem Rechteck eine exakte vorher definierte Größe zugewiesen. Gefüllt mit Farbe wird es durch einen Klick mit dem Mauszeiger auf die Farbe *Cyan* in der Farbpalette. Zentrieren Sie das Objekt auf die Seitenmitte über *>Anordnen >Ausrichten und verteilen*, im Dialogfeld markieren Sie *>Seitenmitte* und bestätigen.

Kapitel 1

Cliparts effektiv nutzen

Schritt 2

In diesem Schritt werden Sie Cliparts laden und in die Zeichnung einfügen. Hierzu legen Sie die Corel CD Nr.2 in Ihr CD-Rom Laufwerk und führen aus, >Datei>Importieren wählen dann >Clipart >Collection>Home>Bathroom>bath004. Wiederholen Sie den Vorgang mit >Clipart>Collection>Home >Misc >ymb486. (Alternativ finden Sie alle Cliparts auch auf der gelieferten CD im Verzeichnis Kapitel 1 unter Zubehör.) Nachdem Sie die drei Cliparts in Ihrem Dokument importiert haben, markieren Sie zuerst die Schere und verändern die Größe über die Eigenschaftsleiste. Diesmal deaktivieren Sie zuerst den Button >Unproportionales Skalierungs-/ Größenänderungsverhältnis und ändern im Feld Skalierungsfaktor die Zahl auf 140%, drücken Sie dann auf der Tastatur die (Eingabetaste) oder klicken auf eine leere Stelle im Dokument. Die Änderung wird so zugewiesen. Markieren Sie nun den Kamm und klicken in der Eigenschaftsleiste auf den Button >Spiegelt das Objekt Horizontal. Positionieren Sie den Kamm und die Schere wie in der Abbildung gezeigt.

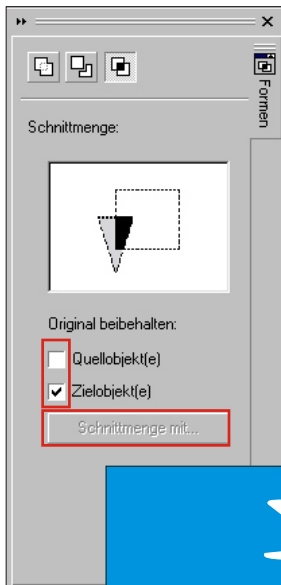


Beachten Sie den Unterschied beim Skalieren eines Objektes in Schritt Nr. 1 und Nr. 2. Für Anfänger empfiehlt es sich, beide Aktionen mehrmals mit *aktivem* und *deaktiviertem* Button *Unproportionales Skalierungs-/ Größenänderungsverhältnis* zu wiederholen. So wird das genaue Skalieren zum Kinderspiel.

Kapitel 1

Cliparts effektiv nutzen

Schritt 3



Sicherlich werden Sie sich schon gefragt haben, was geschieht mit den überstehenden Flächen von Kamm und Schere. Corel Draw bietet für diesen Fall ein geeignetes Werkzeug an, aktivieren Sie über *>Fenster>Andock-Fenster>Formen >Schnittmenge* das gleichnamige Andock-Fenster. Hier stellen Sie ein, *Quellobjekte deaktivieren* und *Zielobjekte aktivieren*. Befolgen Sie bitte den folgenden Hinweis Wort für Wort, nur so gelangen Sie zu dem richtigen Ergebnis. Markieren Sie den Kamm, drücken im *Andock-Fenster* auf den Button *>Schnittmenge mit...*, mit dem veränderten Mauszeiger klicken Sie nun auf das Cyan gefärbte Rechteck und mit dem wieder normalen Mauszeiger klicken Sie dann in der Farbpalette auf die Farbe *Weiß*. Wenn alles geklappt hat, haben Sie nun einen weißen zugeschnittenen Kamm. Wiederholen Sie den Vorgang mit der Schere. Noch eine Aktion und der Schritt ist beendet, markieren Sie mit gedrückter (*Umschalt*) *Taste* den Kamm und Schere und wählen mit der rechten Maustaste die Farbe *Weiß* in der Farbpalette. So erhalten beide Objekte eine weißen Umriß.

Schritt 4

Mit den zum Lieferumfang gehörenden Cliparts finden Sie, notfalls erst nach längerem Suchen, jedes gewünschte Objekt. So auch in diesem Fall, laden Sie von der Corel CD Nr. 2 unter *>Collection>Home>Misc>misc0083* das Clipart, es handelt sich um eine Garnrolle. Hiervon werden Sie nur einen Teil benutzen, also markieren Sie das Objekt und führen aus *>Anordnen>Gruppierung aufheben*. Klicken Sie mit dem Cursor zuerst auf eine leere Stelle, danach können Sie den freiliegenden Faden auswählen und mit dem Mauszeiger verschieben. Ziehen Sie danach mit dem Mauszeiger einen Rahmen um das restliche Objekt bis alle Teile markiert sind und drücken die (*Entf*) Taste. Spiegeln Sie den Faden wie unter Schritt Nr. 2 beschrieben. Vergrößern Sie dieses Objekt, aber diesmal über den rechten, oberen *Auswahlhaltepunkt*, ziehen Sie ihn etwas nach rechts oben. Klicken Sie noch einmal auf den Faden, dann werden aus den Auswahl-haltepunkten kleine Pfeile, jetzt können Sie auch mit dem Mauszeiger den rechten, oberen Pfeil etwas nach rechts unten verschieben. So wird das Objekt gedreht. Geben Sie dem Faden eine weiße Farbe, markieren und in der Farbpalette auf die weiße Farbe klicken. Mit recht einfachen Mitteln haben Sie eine ansprechende Grafik erstellt, die dem Betrachter auf den ersten Blick signalisiert, hier handelt es sich um die Anzeige eines Haarstudios oder Friseurs.



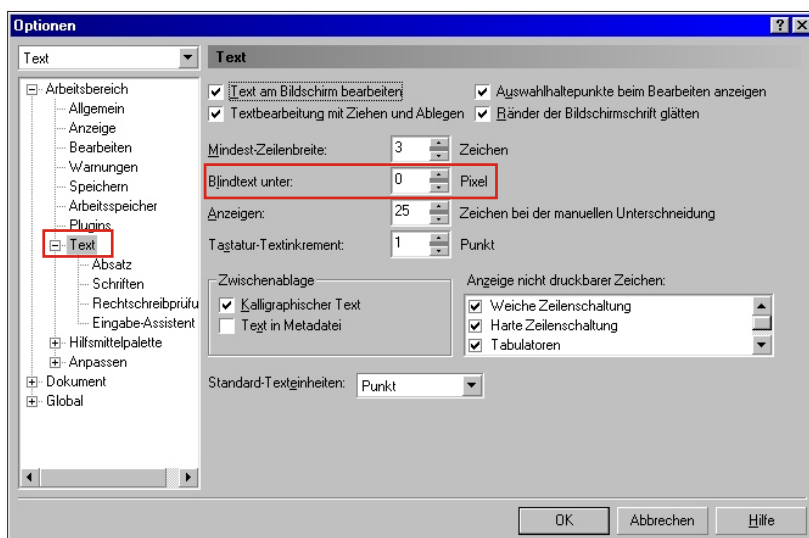
Kapitel 1

Cliparts effektiv nutzen

Schritt 5



In diesem Schritt werden Sie der Grafik noch einen Text hinzufügen. Aktivieren Sie zuerst das Hilfsmittel "Zoom", der Mauszeiger verändert sich in ein Lupensymbol, mit der linken Maustaste vergrößern Sie die Ansicht. Wechseln Sie zum Hilfsmittel "Text", klicken dann mit dem Cursor auf eine freie Stelle in dem Cyan gefärbten Rechteck und wählen in der *Eigenschaftsleiste* die Schriftart *Bauhaus Md BT* in der Schriftgröße 36 Punkt und schreiben das Wort *HAARSTUDIO*. Wenn Sie wieder das Hilfsmittel "Auswahl" aktivieren, erhält der Grafiktext die acht *Auswahlhaltepunkte* und Sie können ihn an die geeignete Stelle verschieben. Wiederholen Sie den Vorgang und schreiben das Wort *Cut!* aber in der Schriftart *Bauhaus Hv BT* in der Schriftgröße 48 Punkt. Jetzt fehlt nur noch die Adresse, diese wird in einer kleineren Schriftgröße geschrieben. Öffnen Sie vorher *>Extras>Optionen*, im Dialogfenster wählen Sie *Text* aus, und tragen ein *Blindtext unter: 0* ein. Mit dieser Einstellung erkennen Sie in einem Dokument auch kleine Schriftgrößen. Aktivieren Sie noch einmal das Hilfsmittel "Text" und schreiben in der Schriftart *AvantGarde Bk BT* in der Schriftgröße 10 Punkt eine Adresse und Telefonnummer Ihrer Wahl. Den Text können Sie wie oben beschrieben mit einer Farbe Ihrer Wahl füllen.

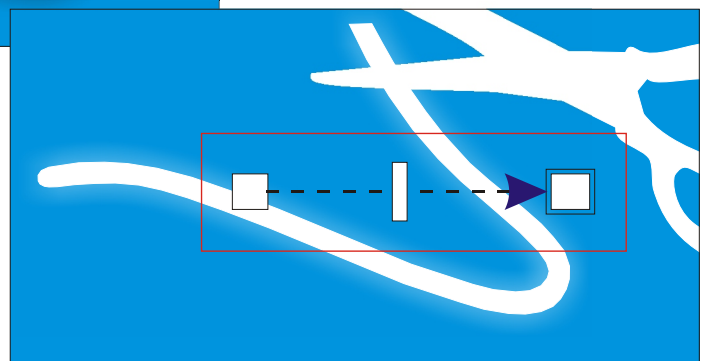
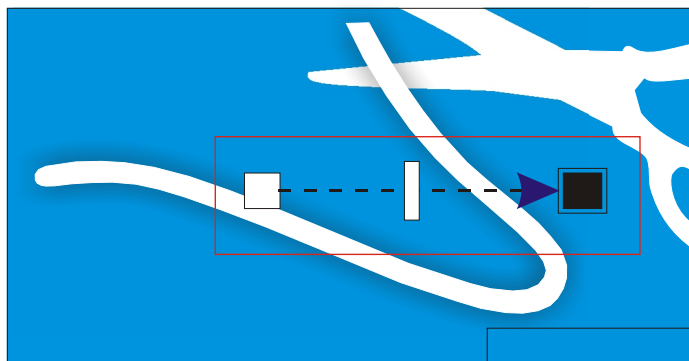
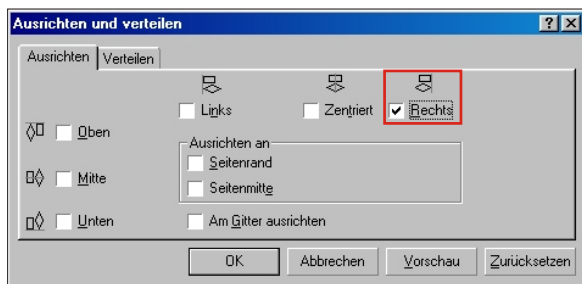


Kapitel 1

Cliparts effektiv nutzen

Schritt 6

Mit etwas Feinarbeit wird die Arbeit noch etwas verbessert. Markieren Sie mit gedrückter (*Umschalt*) Taste nacheinander die drei Textobjekte und richten Sie aus über *>Anordnen >Ausrichten und Verteilen*, in der Karte aktivieren Sie das Kästchen *Rechts*, der Text ist nun rechtsbündig ausgerichtet. Zum Abschluß erhält das Haar noch einen Schatten, der durch Farbänderung ein Leuchten simuliert. Markieren Sie das Haar und aktivieren das Hilfsmittel "*Interaktiver hinterlegter Schatten*", mit dem veränderten Mauszeiger bewegen Sie den Cursor von der Mitte des Objekt etwas nach rechts. Über dem Objekt sehen Sie zwei Quadrate in den Farben weiß und schwarz, ziehen Sie nun mit dem Mauszeiger die weiße Farbe aus der Farbpalette in das schwarze Quadrat. So färben Sie den Schatten weiß und erhalten ein Leuchten.



Kapitel 1

Cliparts effektiv nutzen

Variationen

Unter Variationen sehen Sie Beispiele, wie die gleichen Arbeitsabläufe zu anderen Themen eingesetzt werden. Wichtig ist, die unterschiedlichen Cliparts so zu verändern, daß die gesamte Arbeit wie aus einem Guß erscheint. Lassen Sie Ihrer Kreativität freien Lauf.

